

医改以来 累计节省医药费用67.4亿元 健康白皮书上午发布——

# 北京居民期望寿命82.15岁

7月11日上午,《2017年度北京市卫生与人群健康状况报告》(以下简称“健康白皮书”)出版发行,这是市政府连续第九年面向社会公开发布本市居民健康状况和卫生健康事业发展的相关数据。

健康白皮书涉及北京市人口基本情况、传染病、慢性非传染性疾病、残疾人口和精神疾病情况、儿童青少年健康状况、医疗卫生服务和健康环境状况等九方面内容。

## 慢性病 恶性肿瘤死亡率上升 3.6%

健康白皮书指出,2017年北京市居民期望寿命为82.15岁,比2016年增加0.12岁,继续在国内处于前列,与世界排名前列的日本(83.4岁)、中国香港(82.8岁)和瑞士(82.3岁)等发达国家与地区水平非常接近。

专家分析,北京市健康环境持续改善,医疗卫生、空气质量、食品、饮用水等保障水平不断增强是居民期望寿命继续增长的主要原因。不过,寿命增长受多种因素影响,今后本市居民期望寿命将逐渐进入平台期,增长趋势减缓。

慢性非传染性疾病是2017年北京市居民死亡主要原因,死因前三位与2016年相同,分别为恶性肿瘤、心脏病和脑血管病,共占全部死亡的71.7%。其中,恶性肿瘤死亡率与2016年相比上升了3.6%,心脏病死亡率上升了5.2%,脑血管病死亡率下降了2.4%。

不过,我国主要慢性病早死率有所下降,2017年北京30~70岁居民主要慢性病早死概率为10.8%,比2016年下降0.92%。与世界相关国家相比,该指标已处于高收入国家水平。

## 青少年健康 一年级小学生三成视力不良

2016-2017学年北京市中小学生学习视力不良检出率为58.6%。

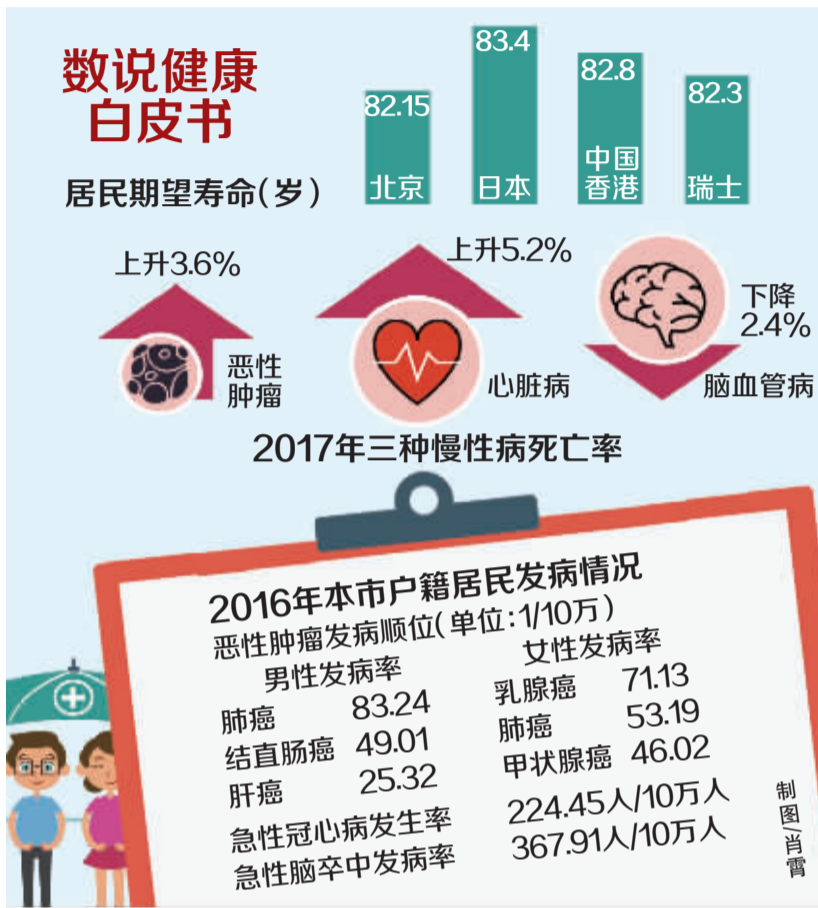
市教委相关负责人表示,在小学阶段,小学一年级学生视力不良的检出率已经超过三成。此外,本市中小学生中“小胖墩”的检出率在攀升。2016-2017学年北京市中小学生学习肥胖检出率为16.8%,比上一学年上升3.1%。其中,男生肥胖检出率为21%,女生为12.1%。

市教委相关负责人表示,在中小学生学习所有肥胖检出的孩子中,七成是小学生,且其中男生占三分之二,应该引起学校和学生家长的重视。

## 医改 节省医药费用 67.4 亿元

健康白皮书还显示,2017年4月8日北京市实施医药分开综合改革以来,北京市三级、二级医院门急诊诊疗人次较上一年减少11.7%和2.3%,一级医院及基层医疗卫生机构诊疗量增长了16.4%,城区部分社区卫生服务机构诊疗量增加20%以上;此外,三级医院平均住院日8.6天,与去年同期相比减少0.7天,住院时间显著缩短。

值得一提的是,医改后,二、三级医院药占比已从改革前的43%下降到34%,改革后累计节约医药费用67.4亿元;城乡医疗保险患者个人负担总体平稳,社会救助对象门诊、住院和重大疾病救助政策范围内人均负担均减少了30%左右,调查显示90%以上的患者对就医状况表示满意。



## 禁烟 吸烟人群“缩水”20万

健康白皮书还指出,《北京市控制吸烟条例》实施三年来,全市卫生监督执法人员共监督检查各类控烟场所121621户次,责令整改不合格单位5359户次,共处罚违法单位653家,

处罚个人3292人;全市成人吸烟率下降至22.3%,比《条例》实施前降低了1.1个百分点,吸烟人群减少20万。

健康白皮书还显示,2017年北京平均蚊密度值为1.47,比2016年上升了15.7%;专家介绍,环境污水、生活垃圾都是蚊蝇滋生的重要条件。为此,市爱卫会和市卫生计生委今年开展了“清洁家园,灭蚊防病”活动。文/记者 李洁

## 广渠路沿线 添千亩湿地公园

本报讯(记者 蒲长廷)未来,东四环至东五环之间的广渠路沿线将打造千亩湿地公园,包括水乡体验区、火车主题公园、百花公园等。

今天上午,朝阳区高碑店乡人民政府与北京北排水环境发展有限公司共同签署了《关于高碑店乡水环境建设的战略合作框架协议》,将打造新时代高碑店乡独有的“水·乡”文化。项目建设以通惠河为分界线,沿广渠路打

造一条从东四环蔓延至东五环的千亩湿地公园,重点打造三大城市绿轴和六大功能景观区。

三大城市绿轴分别为通惠河水岸景观轴、东五环景观轴、广渠路景观轴。六大功能板块包括生态功能结合、丰富游憩活动的城市公园景观区;水绿交融、寓教于乐的科技教育景观区;传统与现代融合的水乡体验景观区;自然与科技共生的文创孵化景观区;体现铁路文化的火车主题公园;以及景观提升的百花公园。

据介绍,此次签约项目将串联水系,在较大的绿地地块里形成湖面,在中型的绿地里形成水面,形成一套完整的水系统,加快进行高碑店乡湿地建设,促进水与城市协调发展。

## “天桥遗韵” 于地铁8号线重现

本报讯(记者 陈斯)天桥是明清帝王前往天坛祭天时的必经之路,后来又因天桥艺人、小吃而闻名。历史变迁中,天桥多次改建,最终在1934年全部拆除,进入了“有名无桥”的时代。记者昨天从市轨道交通建设管理公司获悉,年底通车的地铁8号线三期天桥站,将通过巨幅壁画为乘客重现天桥遗韵。

据了解,地铁天桥站是8号线三期第一座结构封顶的车站,也是第一座通过验收的车站。记者从施工方中铁五局项目部了解到,天桥站共两层,上层为站厅层,下层为站台层,站台为岛式站台,车站长度为253.2米,共设有4个出入口。

由于中轴线上有多座城门,为此地下中轴线也选择了门作为地铁站的建筑元素。西侧的磨漆壁画长20.7米、高3.2米,取名“天子赴祭”,将再现当年皇帝率众赶赴天坛祭拜的宏大场景。

“为了完美展现这一盛况,这幅壁画目前设置了主选方案和备选方

案,两个方案中仪仗均一路浩荡、威仪四方。”相关负责人说。

与《天子赴祭》相对的,是以天桥平民文化见长的《天桥遗韵》。这幅壁画长达32.7米,分三个部分表现不一样的天桥文化:中间一幅是天桥杂耍与民间艺术,百姓造型淳朴,一人一姿态;左右两边分别是天桥地区的各式小吃与杂货买卖,造型写实、构图密集,充分展现旧时天桥的热闹繁盛。

天桥站共设4个出入口,其中B口属于预留出入口,其余3个出入口均将在年底开通。

目前,天桥站装修方案还在完善中,相关部门正对主选方案、备选方案做最后筛选,年底开通时壁画将正式亮相。记者了解到,天桥站目前已经基本完成装修和设备安装,同时正抓紧建设C口。此外,8号线三期工程自珠市口站向南至瀛海站也全面进入工程验收阶段,到年底,这一段13座车站将投入运营,进一步方便南城居民出行。

- 北京爱家纺荣誉制作 -

**全活人**

**手工婚被**

电话:01085838816 4006158598  
地址:北京市朝阳区石佛营东里112号楼

手机 域名注册证书

**域名:小米科技·手机**

租赁、合作、融资、运营、竞价、转让  
详情请联系:13011176596