

华能热电厂燃煤机组停机 本市成全国首个实现清洁能源发电城市 未来不再新建大型电厂

北京进入无煤发电时代

3月18日,华能北京热电厂燃煤机组停机备用,这座北京最后一座大型燃煤电厂进入无煤化

阶段,标志着北京市电厂全部实现无煤化——北京由此成为全国首个实现清洁能源发电的城市。

华能燃煤机组停机 每年可削减燃煤 176万吨

18日上午,随着4号机值长刘勇按下停止键,华能北京热电厂的所有燃煤机组实现停机。走进燃煤机组厂房,仍可以听到轻微的机器轰鸣声。在中控室,几位工人正在监控设备运行状态。

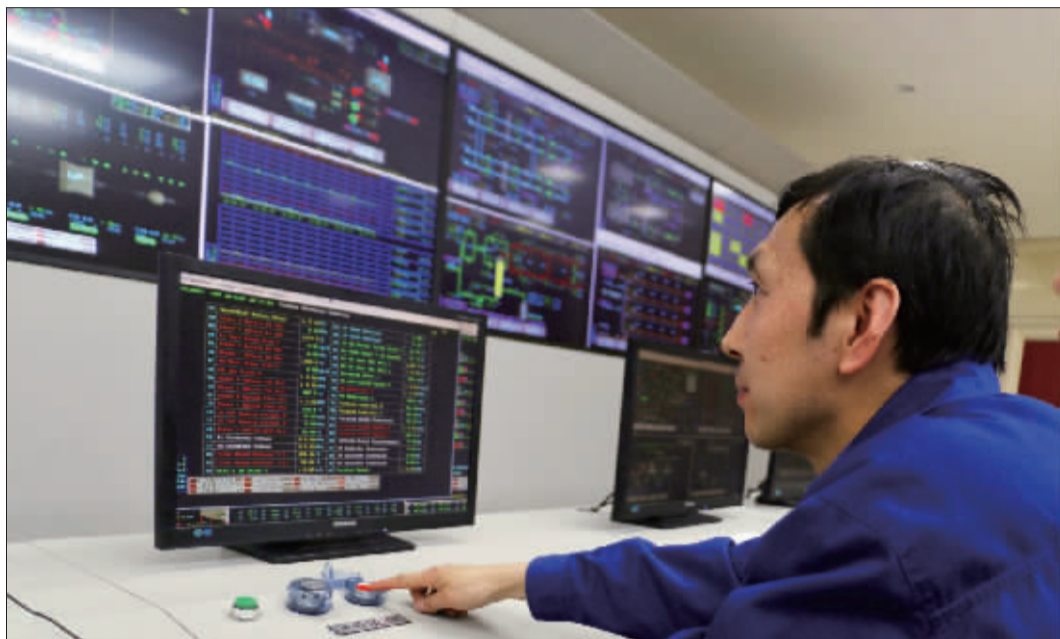
华能北京热电厂共有5台燃煤机组,1999年6月建成投产,总装机84.5万千瓦,供热能力2600万平方米。

华能北京热电厂总经理杜成章说,华能热电厂是国内第一家同时具有烟气脱硫、脱硝、二氧化碳捕集,以及城市中水利用的冷、热、电三联供的清洁高效环保型绿色

电厂,对北京电力稳定运行和供热保障提供重要支撑。

据了解,该电厂燃煤机组停机备用后,每年可削减燃煤约176万吨,减排二氧化硫91吨、氮氧化物约285吨、粉尘110吨。

根据《北京市2013-2017年清洁空气行动计划》,北京提出要建设四大燃气热电中心,全面关停国华、石热、高井、华能四大燃煤热电厂。北京市城市管理委员会副主任张春贵介绍,高井、石热和国华燃煤电厂先后于2014年7月、2015年3月实现关停,这三个燃煤电厂年消耗燃煤680万吨以上。



未来不再新建大型电厂 加快建设外受电通道

在做好停机准备的同时,电厂制定了保养方案,以确保一期燃煤机组作为北京市唯一热网应急备用热源,根据城市热网需求顺利启动运行。

华能三期燃气机组作为华能一期燃煤机组替代项目,于2015年10月28日开工,配套建设6台11.6万千瓦燃气热水锅炉项目。2016年3月14日,三期工程开始浇筑主厂房的第一块混凝土,工程计划于今年三季度建成投产。

在关停四大燃煤电厂的同时,北京启动了四大燃气热电中心的建设,其中西南、西北、东北热电中

心相继建成投运,东南热电中心2台燃气机组也将于今年建成投产。目前,北京市本地电厂共27座,全部为清洁能源发电,总装机1126.8万千瓦。

按照规划,北京未来不再新建大型电厂。国家电网北京电力公司新闻发言人陈爽说,北京将加快建设外受电通道,优化网架结构,提高安全供电水平。北京地区500千伏外受电通道将增加到14通道30回路,送电能力由1700万千瓦增至3700万千瓦,进一步增大外调电比例,满足北京市供电需求。



▲工作人员正在准备按下4号机组关停按钮

◀机组各种仪表都已归零,显示已被关停

摄/实习生 宫主

人勤春来早 撸起袖子加油干

科技创新助力本市总部经济发展 阿里巴巴开启“杭州+北京”双主场战略

市民可享支付宝74项便民服务

去年入驻绿地中心之后,阿里巴巴集团刚刚与昆泰嘉瑞中心物业完成交接。

自阿里巴巴开启“杭州+北

京”双主场战略以来,成为本市总部经济蓬勃发展的一个缩影,2016年,北京市总部企业数量净增70家,达到4007家。

阿里巴巴开启“杭州+北京”双主场战略

近日,记者走进位于北京望京CBD商务区的昆泰嘉瑞中心写字楼,到处是一派热火朝天的忙碌景象,阿里巴巴集团作为这里的第一位“主人”,不久前正式完成物业交接。

为使新办公区于年底前正式投入使用,阿里巴巴工作人员正在这里加快筹备工作。而百米之遥的绿地中心,阿里巴巴去年刚刚入驻。

这只是阿里巴巴“杭州+北京”双主场战略的一个注脚,随着集团在京业务增长迅速,对北京这一人才高地的智力需求日

益增强。

未来几年,阿里巴巴将在北京组建云计算、大数据、移动互联网等信息技术领域的研发基础平台,同时也将成为集团电子商务、阿里健康、阿里影业、阿里音乐等相关创新产业的运营基地。

阿里巴巴集团总裁金建杭表示,阿里巴巴诸多重要业务,包括UC浏览器、高德地图、优酷土豆、阿里移动事业群,以及阿里影业、阿里健康总部都设在北京。据介绍,目前阿里巴巴北京团队已有1.2万人,其中四成以上是技术人才。

北京市在支付宝开通74项便民服务

正如马云所言,在“服务二十亿消费者”的全球化发展目标中,北京团队将扮演极为重要的角色。马云同时将北京定义成“电子商务以外的互联网服务”的大本营所在,也正在成为现实。

阿里巴巴与北京市海淀区合作建立的阿里云电子政务云平台,为信息化系统提供按需供给和统一管理的基础设施资源;阿里云在北京落地三个阿里巴巴创新中心,与北京数家双创代表性企业合作形成战略联盟;在外贸出口方面,阿里巴巴已支持服务上千家北京

中小外贸企业。

作为移动支付的重要方式,北京市在支付宝上开通了74项便民服务,排名全国城市第3位。其中,“生活缴费”是北京居民访问最多的一项服务。这些便民服务涉及到居民的出行、医疗、公共缴费、政务服务等各个方面。

此外,北京市市民还可通过手机在支付宝里预约婚姻登记、预约医院挂号、查询小客车摇号结果、实时路况、租借公共自行车等,使用这些便民服务的北京居民已累计超过1500万人次。

今年年初,阿里巴巴成为国际奥委会顶级赞助商后,正以冬奥会为契机推动北京市冰雪运动发展;在北京市重点打造的文化产业方面,阿里大文娱旗下优酷土豆、UC、阿里影业、阿里音乐、阿里数娱等已在京落地,将成为国内最大的文化娱乐综合集团之一;阿里健康则积极参与北京市医疗大数据的发展规划,以及北京互联网医疗试点;高德转型移动互联网后,与北京市交通委、交管局合作,通过“互联网+地理信息”方式,助力改善北京的交通拥堵问题。

数据 去年北京总部企业净增70家

北京市总部经济发展正在进入新的阶段。市商务委总部经济处副处长张炳刚介绍说,2016年,总部企业数量净增70家,达到了4007家。

2016年1至11月,总部企业资产占全市比重74.2%,实现营业

收入占全市比重71.6%,实现利润占全市比重89.8%。资产、营业收入、利润较2015年底分别提高了1.4、1.9、1.3个百分点。

2016年,58家总部企业进入世界500强榜单,占中国入围企业

比重超过五成,比2015年增加6家,连续四年位居世界城市之首。世界知名企业在京设立跨国公司地区总部达到161家,其中,国外世界500强企业投资的地区总部达67家。

文/记者 张鑫